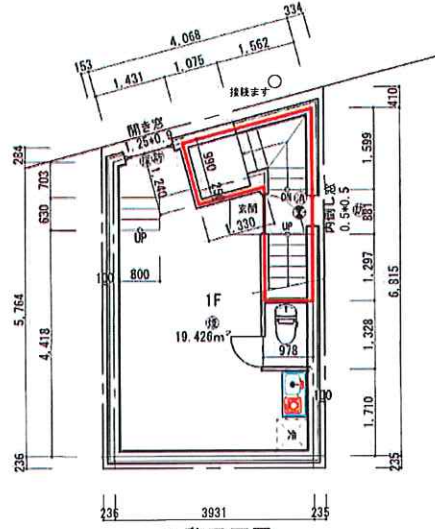
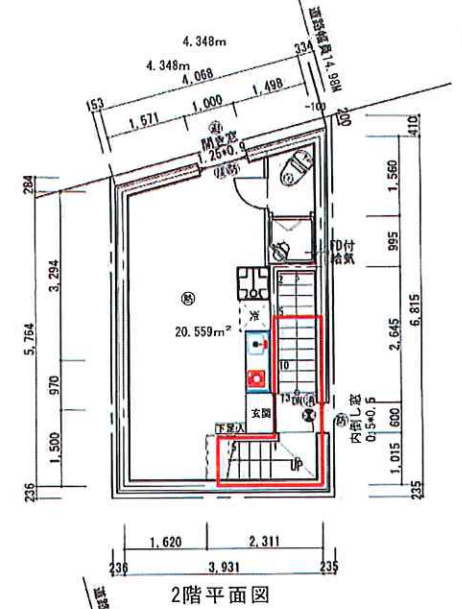


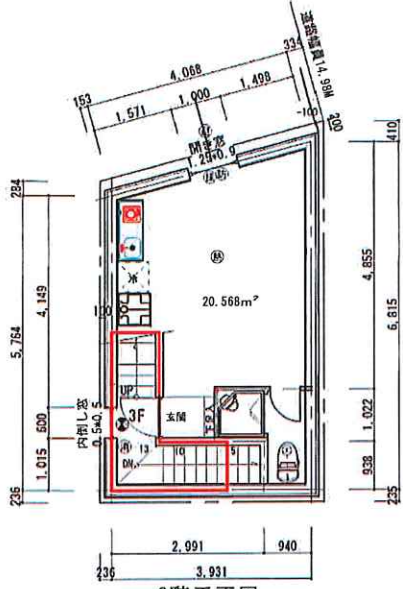
地1階平面図



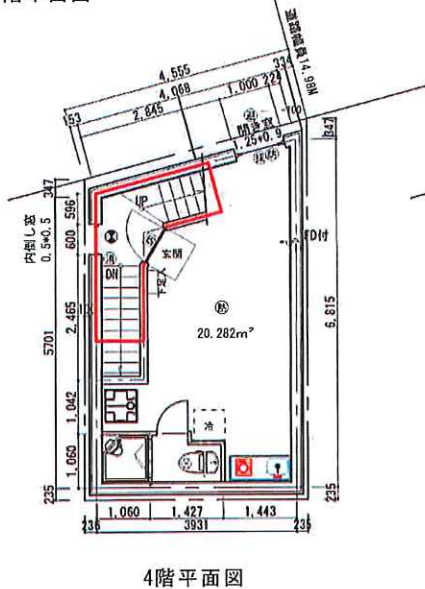
1階平面図



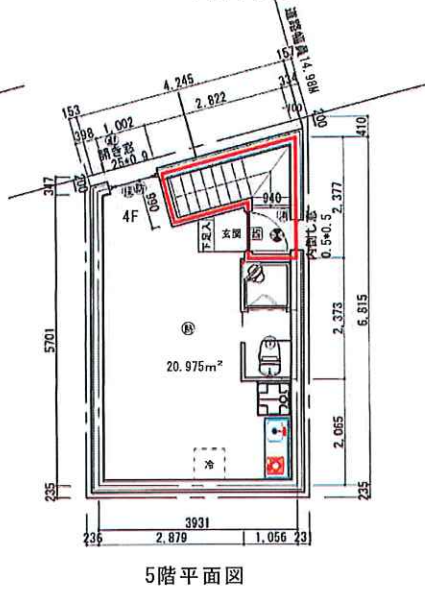
2階平面図



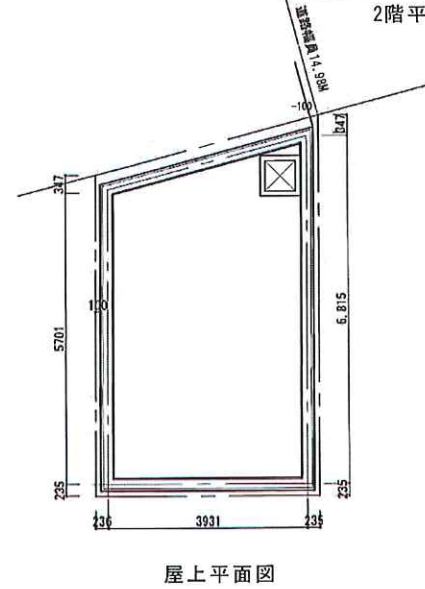
3階平面図



4階平面図



5階平面図



屋上平面図

<p>凡例</p> <p>防炎層 (防炎層増設・天井設置)</p> <p>防火層 (煙状増設・天井設置)</p> <p>非常用照明 (バッテリー内蔵型) 告示1830号による</p> <p>防火設備 (大面積防炎設備 消防認定) E9-2424-3</p> <p>非常用照明 (常時点灯型) 告示1830号による</p>	<p>避難経路 (2階…避難ロープ 3階…避難はしこ 4階以上…避難梯)</p> <p>避難用梯</p> <p>煙気吸排 1/20</p> <p>採光装置</p> <p>換気扇 100φ防炎上の覆付 (ペントキヤップ) (表示なき場合) (24h換気)</p> <p>給気口 100φ防炎上の覆付 (表示なき場合) 床+450mm</p> <p>アンダーカット</p>	<p>結露層 (熱源 瓦所) 結露層の固定H24巻糸(1447)により施工</p> <p>代付出入口 W750H1200以上とする</p> <p>消火器</p> <p>手すり H1200</p> <p>屋内直通通路</p> <p>1階~5階 RC造 幅750mm 厚上1200mm 段厚210mm 平間口1200mm 出寸160以下</p> <p>ガス設備 告示第1093号による</p> <p>火警設備 (H) : V=200K=30×1×5=150<315・・・K</p>	<p>仕上材料 特記なき場合は以下とする</p> <p>共通事項 外壁: 珪藻石打込ツタ-ハ-34×25 室内側: ツタ-ハ-44125+AEP塗 (不燃) 天井: ツタ-1+AEP塗 (不燃)</p> <p>防火上必要な耐圧切替: RC厚100以上 (告示1821) または鋼板15mmのFR (告示1358)</p> <p>※122-1: 本体・取付具 鋼板製 151φ×31 3φ (34) 31 (741:04) 鋼材・ロックワール150巻きまたは金属以外の特定不燃材で置き (FR15mm以上等)</p> <p>給排水配管 防火区画の貫通においては耐火二層管を使用 その他はVP管を使用 (1.0m以上)</p> <p>コンクリート仕上: ツタ-ハ-14×25+AEP塗リ</p> <p>防火区画を示す 境界を示す (令126条の2 第1項1号)</p> <p>保固期間: 電気配線の区画貫通処理は免状工法とする。大面積電線E8060F0035、E9060F0036機</p>
--	--	---	---

ブリックス株式会社

(仮称) 中央区新富1丁目計画

日付 2022.12.01 図面 No.

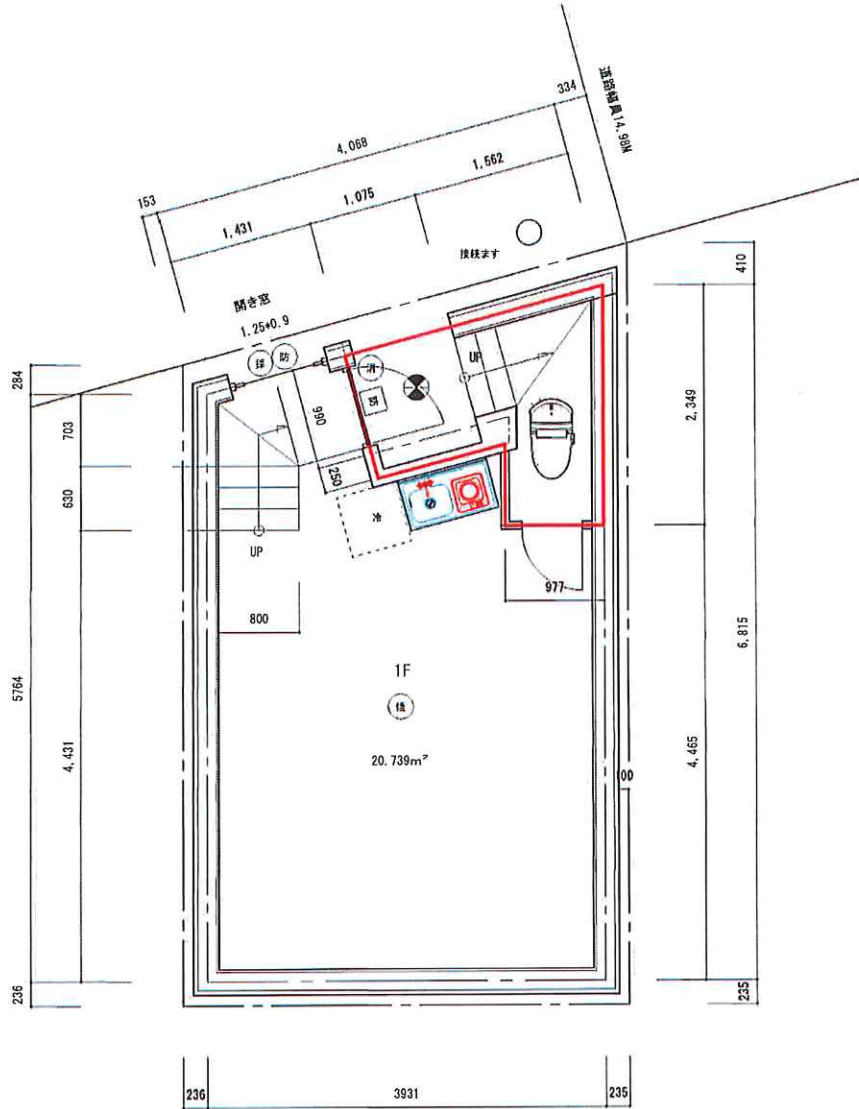
担当 関連

図面名

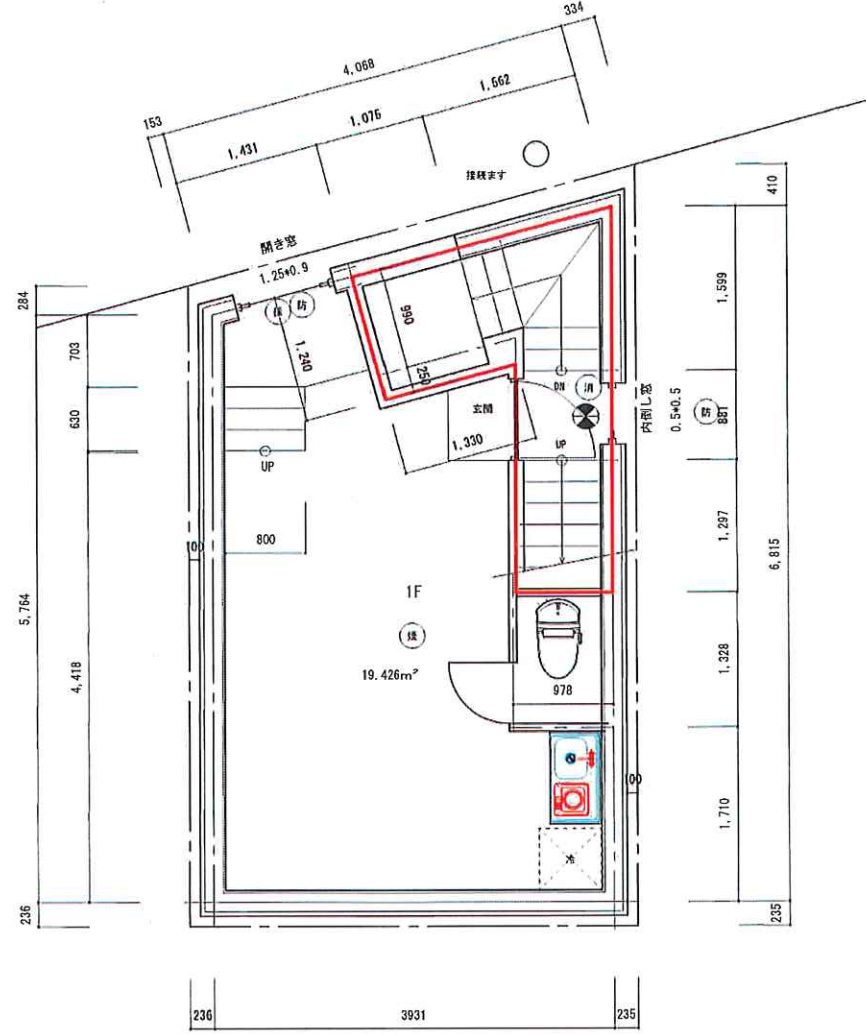
平面図

縮尺

1/100



地1階平面図



1階平面図

凡例	① 避難器具 (2階...避難ロープ 3階...避難はしご 4階以上...避難梯)	① 給湯器 (熱湯 互用) 給湯器の固定H24表示1447により施工	仕上材料 特記なき場合は以下とする
① 防炎機材 (熱式感知器・天井設置)	② 換気扇	② 化粧出入口 W750H1200以上とする	共通事項 外壁: 断熱石打込227-1h 3h t25 室内向: 227-1h 3h t25+AEP塗 (不燃) 天井: コンクリート+AEP塗 (不燃)
② 防炎機材 (煙式感知器・天井設置)	③ 換気扇 1/20	③ 消火器	防火上必要な間仕切壁 RC厚100以上 (骨太1827) 準仕切間15mmのFR (骨太1358)
③ 自動火災報知機	④ 換気扇	④ 手すり H1200	④ 227-1: 本体・動径孔 鋼製 155(付) 2h (付) 2h (付) 2h (付) 鋼製・ロックウール t50巻きまたは同等以上の耐火不燃材で覆う (FR15mm以上等)
④ 非常用照明 (バッテリー内蔵型) 非常用100号による	⑤ 換気扇 100分防火上の覆付 (ベントキャップ) (表示なき場合) (24h換気)	⑤ 埋内通気管	給排水配管: 防火区画の貫通においては耐火二層管を使用 その給はVP管を使用 (1.0m以上)
⑤ 防火設備 (大形認定防火設備 個別認定)	⑥ 換気扇 100分防火上の覆付 (表示なき場合) (R4450mm)	⑥ 1階~5階 RC造 柱径200mm_梁上H2200mm_柱間2100mm_手摺H1200mm_出寸100以下	コンクリート壁仕上: 227-1h 3h t25+AEP塗リ
⑥ 防火設備 (大形認定防火設備 個別認定)	⑦ アンダーカット	⑦ 防火区画を示す	⑦ 壁壁を示す (骨太126条の2 第1種1号)
⑦ 非常防火設備 (準特別構造)		⑦ 防火区画を示す	⑦ 区画貫通: 電気配線の区画貫通処理は先填工法とする。大形認定PS050FL0035、PS050M0036他
⑧ 建設省告示第1369 (耐火性能) 2564 (耐火性能) による		⑧ 火警設備 (1H) : V=3096=30×1×5=150<315...OK	

ブリックス株式会社

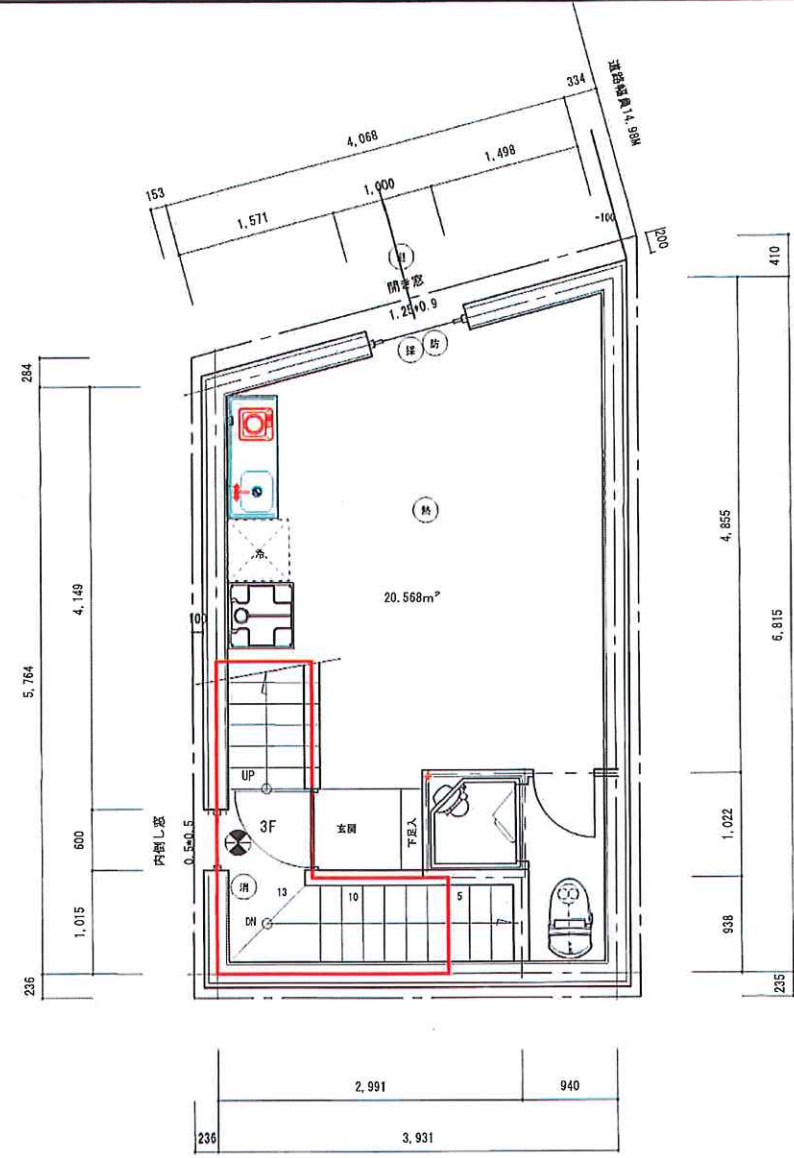
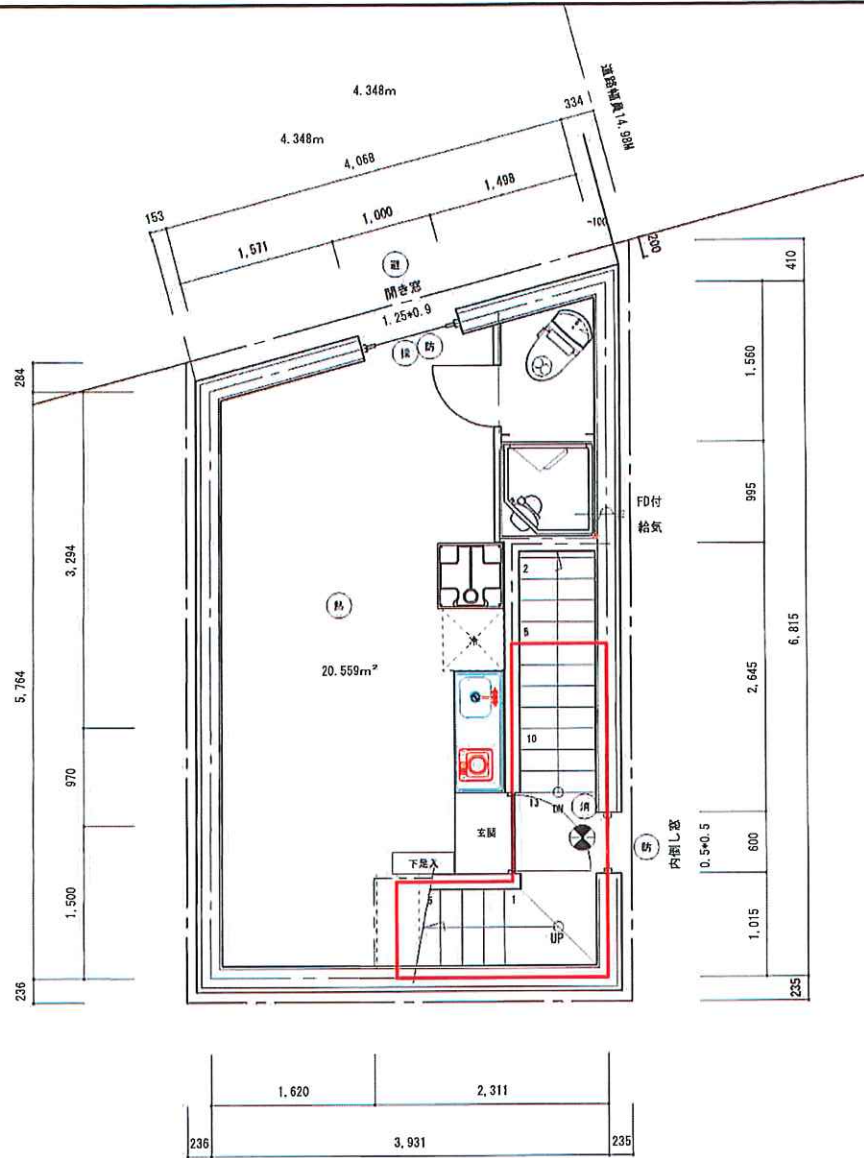
(仮称) 中央区新富1丁目計画

日付 2022.12.01

図面 No.

平面図

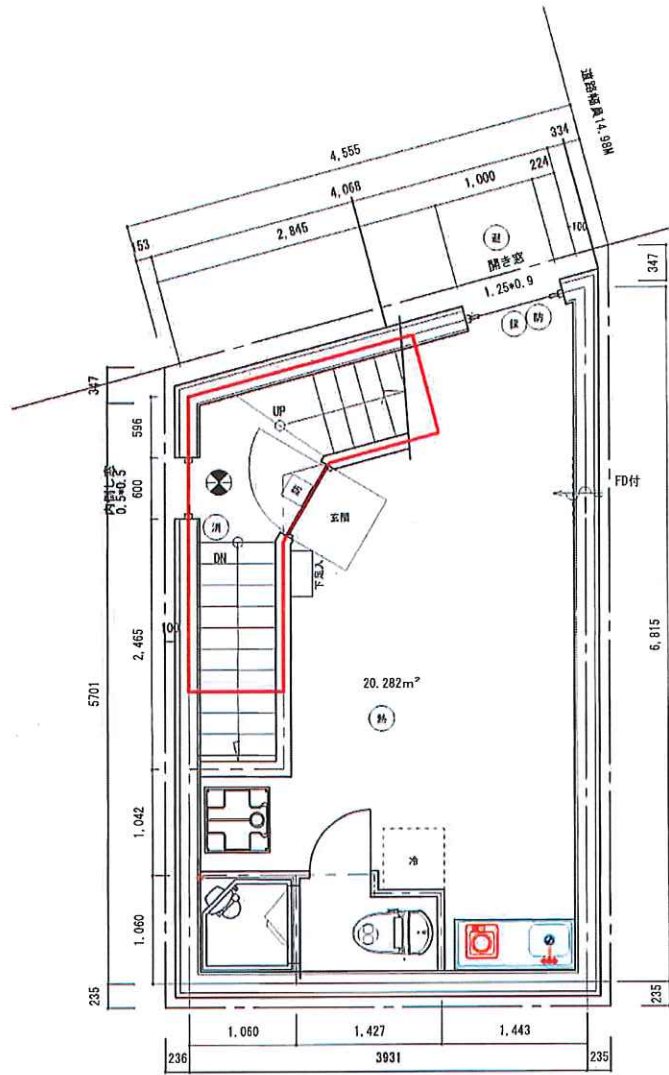
縮尺 1/50



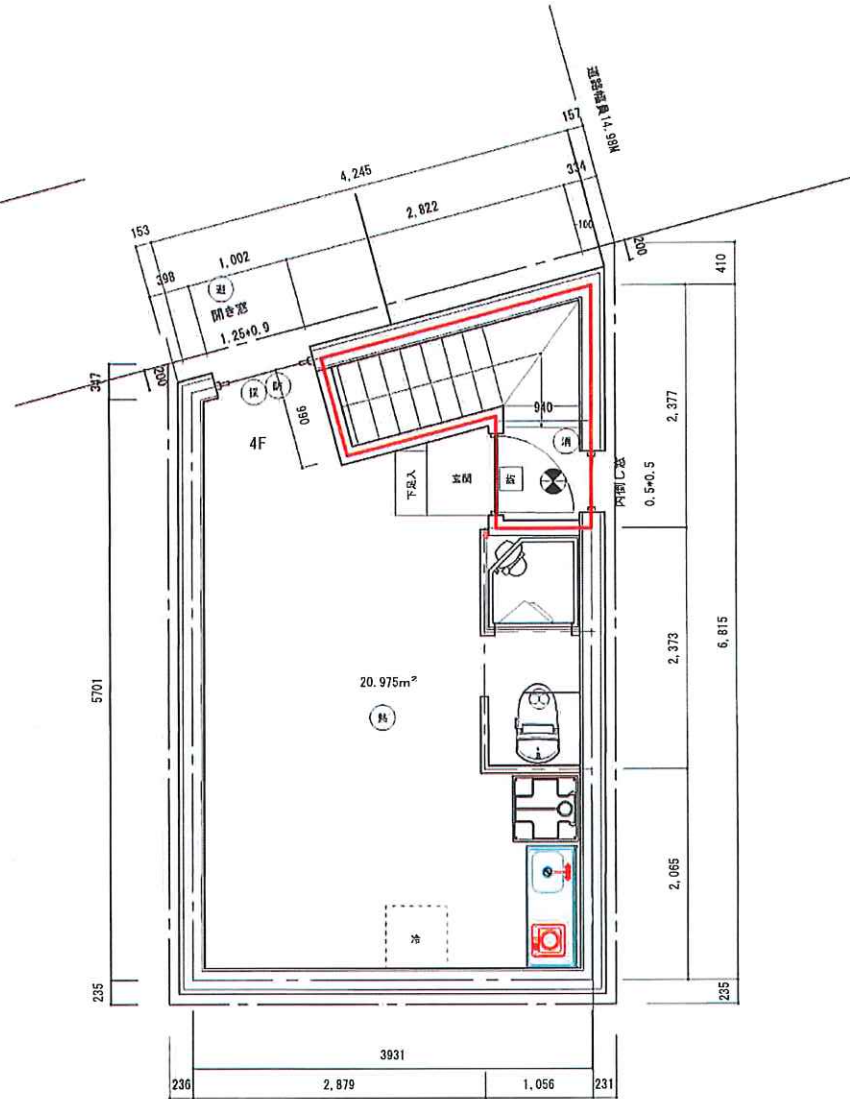
2階平面図

3階平面図

<p>① 防犯機器 (防式盗検警・天井設置)</p> <p>② 防犯機器 (煙式感煙器・天井設置)</p> <p>③ 自動火災報知機</p> <p>④ 非常用照明 (バッテリー内蔵型) 告示1830号による 送電等 要付</p> <p>⑤ 防火設備 (大炬認定防火設備 個別認定) 防-2428-3</p> <p>⑥ 特定防火設備 (常時閉鎖式) 建設省告示第1360 (透気性) 2564 (遮煙性) による</p>	<p>⑦ 避難器具 (2階・3階・避難ロープ 3階・避難はしご 4階以上・・・避難機)</p> <p>⑧ 避難用窓</p> <p>⑨ 降気用窓 1/20</p> <p>⑩ 降気用窓</p> <p>⑪ 降気扇 100φ防火上の覆付 (ペントキヤップ) (告示なき場合) (24h換気)</p> <p>⑫ 給気口 100φ防火上の覆付 (告示なき場合) 床+450mm</p> <p>⑬ アンダーカット</p>	<p>給湯器 (熱源 具形) 給湯器の構造は4告示1447により施工</p> <p>代給湯入口 #750H1200以上とする</p> <p>消火栓</p> <p>手すり H1200</p> <p>廊内直通通路</p> <p>1階～5階 配管 幅70mm 厚上1720mm 厚下210mm 巾100mm 出寸100以下</p> <p>防火設備 告示第1018号による</p> <p>火警設備 (消) V-200P=20x1x5=150<315・・・併</p>	<p>仕上材料 特記なき場合は以下とする</p> <p>共通事項 外壁：御影石打込コンクリート 25 室内壁：コンクリート 25+AEP塗 (不燃) 天井：コンクリート+AEP塗 (不燃)</p> <p>防火上主要な仕上材料は、耐火100分以上 (告示1822) または耐火150分の物 (告示1358)</p> <p>おむつ：本体・背板具 鋼板製 150x70x1.2mm (告示141) 鋼製・ロックウール 50厚きまたは金網以外の特殊不燃材で覆う (P015mm以上等)</p> <p>給排水配管 防火区画の貫通においては耐火二層管を使用 その時はVP管を使用 (1.0m以上)</p> <p>コンロ前壁仕上：コンクリート 25+AEP塗</p> <p>防火区画を示す 昇盤を示す (告示126条の2 第1項1号)</p> <p>保固員注：電気配線の区画貫通処理は現場工法とする。大炬認定P0600E10025、P0600M0036物</p>
---	---	---	--



4階平面図



5階平面図

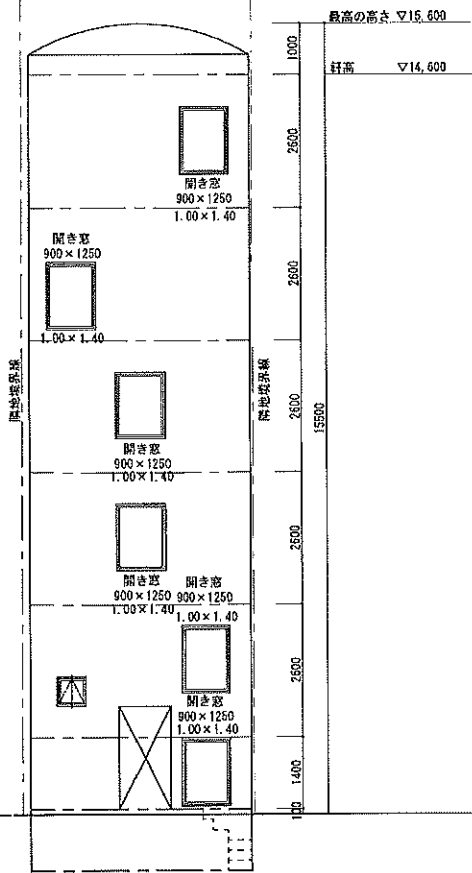
凡例	① 柱脚部 (2階...3階...4階以上...)	給湯器 (熱源 瓦斯) 給湯管の固定(147)により施工	仕上材料 特記なき場合は以下とする
② 防災機器 (熱式感煙器・天井面設置)	② 避難用窓	代柱出入口 W150H1200以上とする	共通事項 内装: 鋼影玉打込22F-IN 18+25 室内側: 22F-IN 18+25+AEP塗 (不燃) 天井: 22F-IN+AEP塗 (不燃)
③ 防災機器 (煙式感煙器・天井面設置)	③ 換気用窓 1/20	床 清拭床	防火上必要な開口部は、RC厚100以上 (耐火180分) または同等15mmの防 (耐火115分)
④ 非常用照明 (バッテリー内蔵型) 告示1830号による	④ 換気用窓 100㎡換気上の面積 (ペントキヤップ) (表示なき場合) (24h換気)	手すり H1200	防火2F-IN: 本体・前板は、鋼板製 154+10' IN 20' (18' IN) 鋼製・ロックウール+50吹きまたは金属製の特定不燃材で覆う (P815m以上等)
⑤ 防災設備 (大気認定防火設備 個別認定)	⑤ 換気用窓 100㎡換気上の面積 (表示なき場合) 床+450mm	屋内設置通路	給排水配管: 防火区画の貫通においては防火二層管を使用 その他はVP管を使用 (1.0m以上)
⑥ 防災設備 (常時閉鎖式)	⑥ アンダーカット	1階~5階 廊道 幅250mm 厚上付200mm 1階厚210mm 平間厚1200mm 出寸100以下	コンロ前壁仕上: 22F-IN 18+25+AEP塗り
⑦ 防災設備 (常時閉鎖式) 建設省告示第1360 (耐火性能) 2544 (遮煙性能) による		防火区画を示す	原壁を示す (令156条の2 第1項1号)
		防火区画を示す	区画貫通: 窓部材の区画貫通部は充填工法とする。本図は窓P5060EFL0035、P5060EFL0036抽

ブリックス株式会社

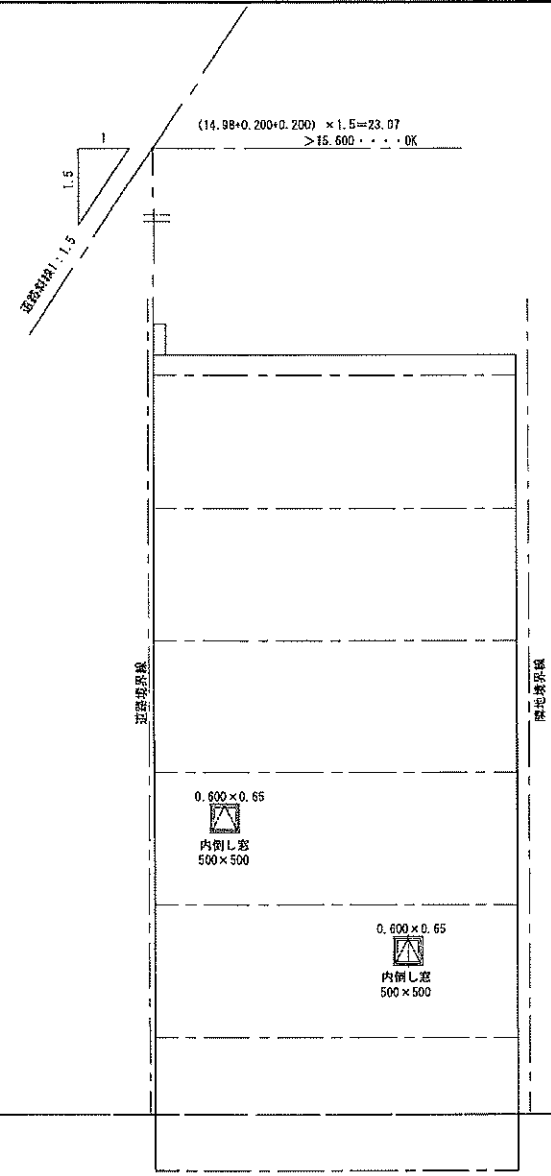
(仮称) 中央区新富1丁目計画

日付	2022.12.01	図面 No.
縮尺	1/50	

平面図

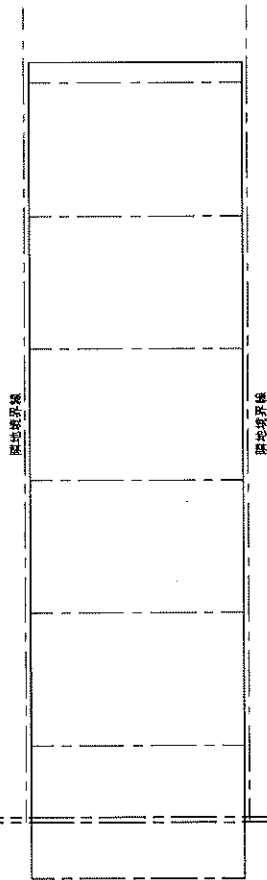


南側立面図

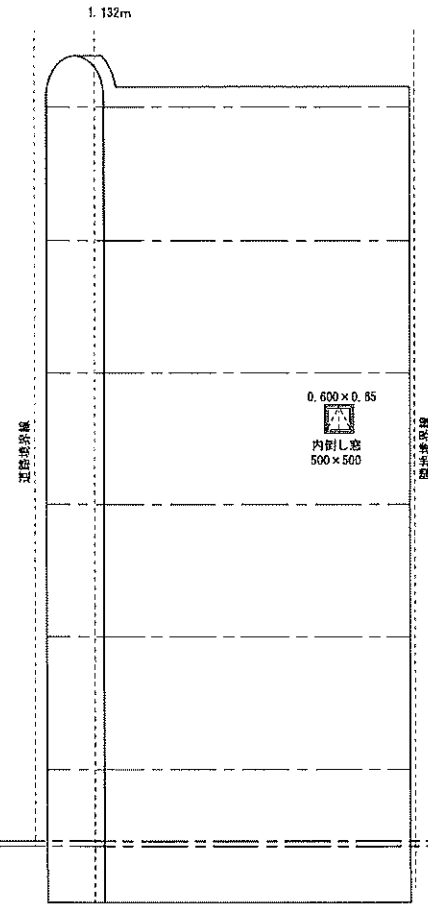


東側立面図

		ブリックスハウス株式会社		(仮称) 中央区新富1丁目計画		日付 2022.11.22	図面 No.
		一級建築士事務所 東京都知事 第45040		用途	用途	図面名	縮尺
		一級建築士登録 第105939号 中野正夫				立面図 (1)	1/100



北側立面図



西側立面図

		ブリックスハウス株式会社		(仮称) 中央区新富1丁目計画		日付	図面 No.
		一級建築士事務所 東京都知事 第45040				2022.11.22	
		一級建築士登録 第105939号 中野正夫		図名	立面図 (2)	縮尺	1/100

(14.99+0.200+0.200) × 1.5 = 23.07
 > 13.600 OK

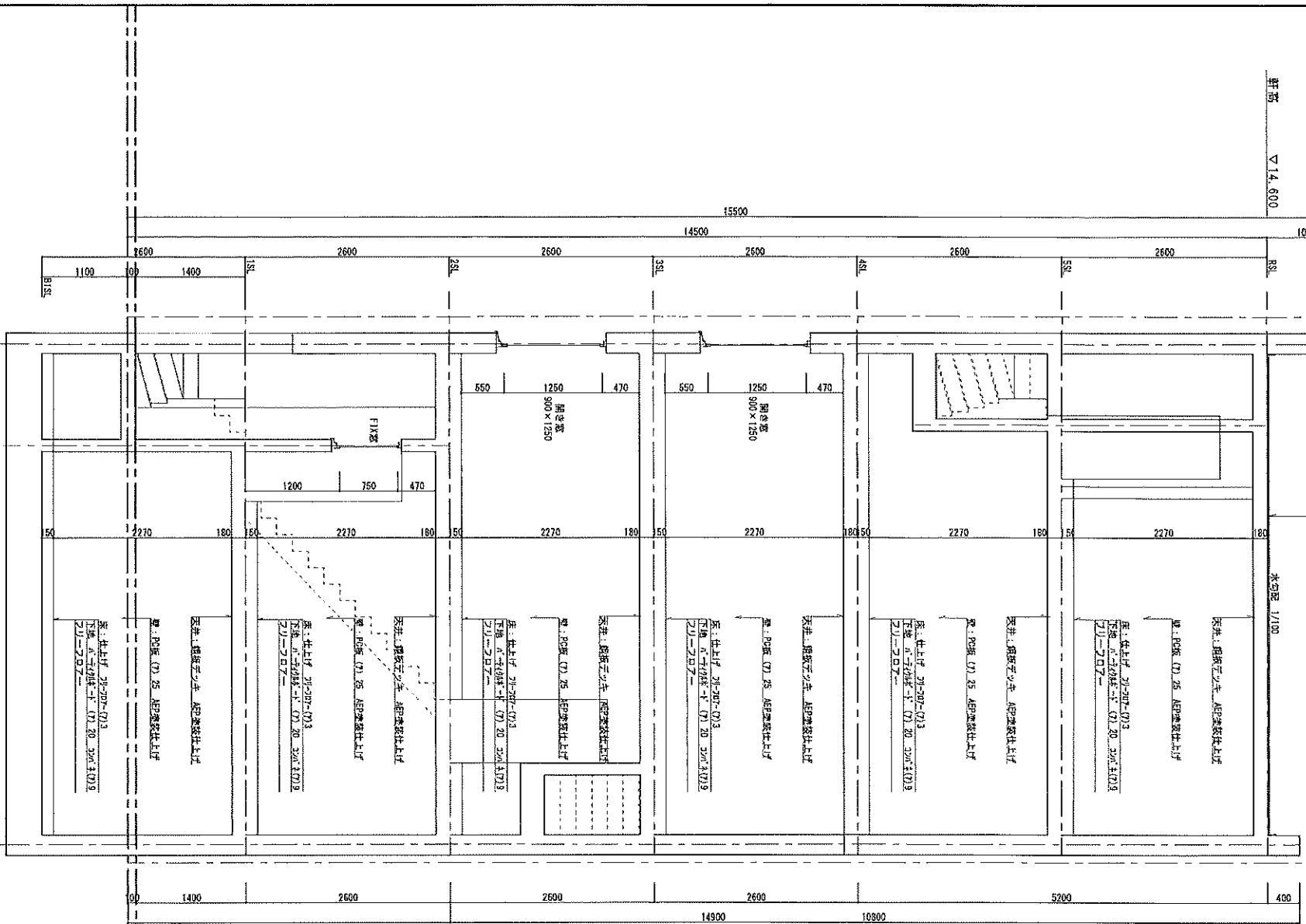
1.5
 道路線 1:1.5

最高の高さ ∇15.600

軒高 ∇14.600

照準塔 本館22.4(0.20) 照準塔 (30) 上 鉛垂線水

水切座 1/100



ブリックスハウス株式会社		(仮称) 中央区新富1丁目計画		日付 2022.11.22	図面 No
一級建築士事務所 東京都知事 第45040		図面名 断面図		縮尺 1/100	
一級建築士登録 第105939号 中野正夫		種別	図号		