

# AI覚書 十訓

- 一 AIは二十四時間、休まず働く
- 二 AIは勉強し続け、進化し続ける
- 三 AIは覚えさせたことと同じ働きしかできない
- 四 人間が何もしていないならば、AIも何もできない
- 五 AIに何をさせたいのか、人間が定義する
- 六 「いつ・誰が・どのように」を言語化する
- 七 AIの判定精度は人間が決める
- 八 ひとつひとつの積み重ねがAIの脳を作る
- 九 AIに完成はない
- 十 以上を理解の上、AIに挑むべし

えーっ

〇〇社ビル

また施工管理  
やめちゃったん  
ですか！？

まあ仕事  
多すぎるもんなあ

自分も  
限界



ん？あれ？この報告書…  
ちよっと手抜き工事に  
なっていないか？

もう三日前のだし  
次の工程  
入っちゃってる  
よなあ……

見なれた

ここに  
しよ……

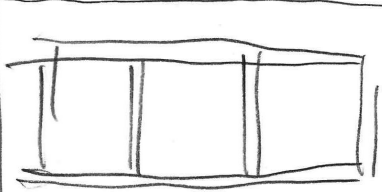


ちよっと  
待った

その報告書の  
制作とチェック

AIで自動化  
しませんか？

報告書とは  
「施工店自主検査  
記録書」のこと



そんなことが  
できたらすごく  
いいですが……

具体的には  
どうすれば  
いいんですか？



施工会社が  
スマホで写真を撮り、  
書類を作成している

ハミヤ



でいい質問  
です！

AIを使って  
自動化します



A  
I

それは情報を  
食べて成長する  
頭脳のようなもの



インプットされた  
情報を理解して  
学習してくる  
処理の強い味方だ

貴社の報告書は  
誰が作って  
誰がチェックして  
いますか？

本当に  
何百枚もの  
写真をチェックして  
いますか？



リアルタイムで  
チェックできて  
いますか？

そのシステムは  
本当に運用されて  
いますか？

.....



できてない  
です...

そもそも  
報告書とは  
何のために  
あるのか



これが  
一番  
大事です！

報告書は  
工程ごとに  
現場から  
写真の承認  
するのだ  
が

その工程が  
次の工程に  
入ってしま  
う前に終わ  
らないのは  
意味がない  
のでは

本当に  
これでい  
いのか



写真のスマホに  
個人を頼って  
管理に  
本音が  
言えるのか

しかし決まりです  
から…

色々  
法條か  
ありませー

そう！

絶対に必要なもの  
だからAIで  
最適化するのです！

写真を学習して  
AIに判断させることに  
より管理の  
負荷を削減！



スマホももちろん支給！

リアルタイムに  
工程をアップ  
することで  
遅延を解消！

報告書の制作が  
スムーズになる  
ことで現場も  
管理が楽にと  
仕事もグッと！

そしてこのAI  
学習に  
必要なものが

大量の  
写真です

写真でしたら  
報告書の  
データが沢山  
あります！

それだけでは  
ダメなのです

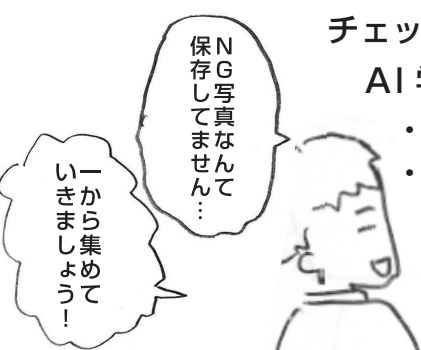
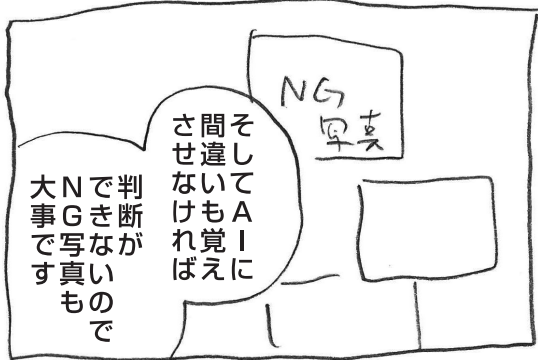
個人の  
スマホで  
撮影された  
その写真は

スマホなんか  
持ってないよー

ちよと  
おしやうに

お至洋とちかうかな？  
まいか

本当に  
適切に  
撮影され  
いますか？



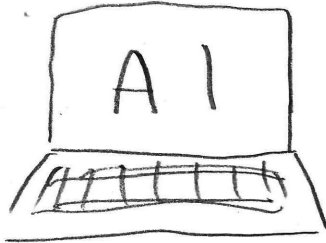
チェック!  
AI 学習セット

- ・同じ角度の OK 写真
- ・NG 写真



そうして  
報告書の  
位置付けを  
改めて精査し

基準の決定と  
学習を  
繰り返し



自社だけの  
AIが  
完成した

現場に備え  
た  
スマホで

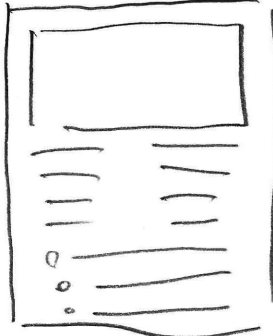
写真を撮  
って  
AIへ  
送信

AIが  
リアルタイムで  
チェックして

ok!

管理者の元へ  
OK写真が  
到着!

しっかり  
運用された  
報告書を  
リアルタイムで  
回すこと



☆☆

☆☆

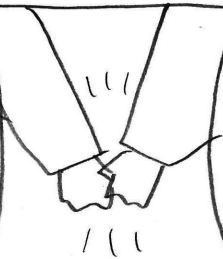
現場も管理も  
負担が減って  
仕事がスムーズに!

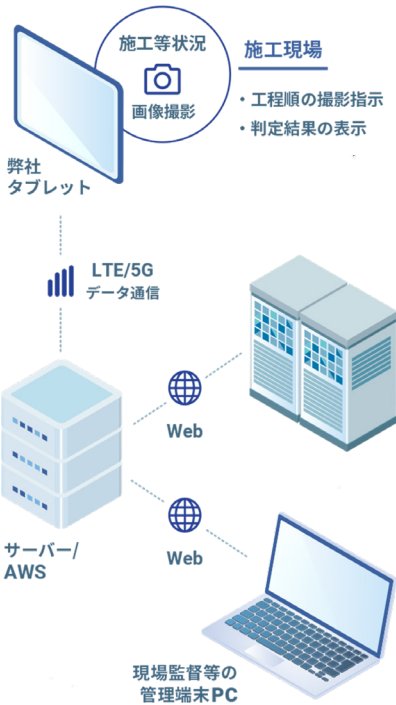
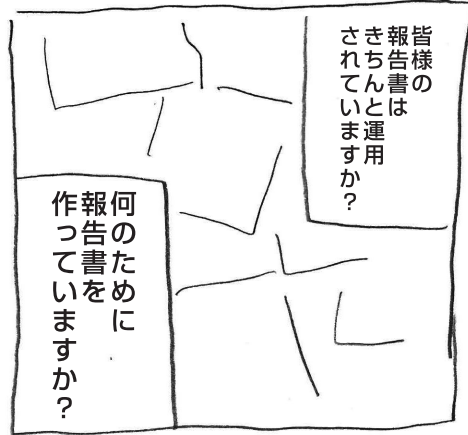
最高です!  
ぜひ作りたい  
です!

よろしくお願  
い  
します!

もちろん  
データ収集から  
お手伝いします

共に歩んで  
いきましょう

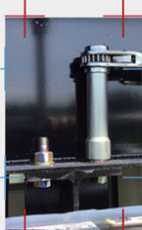




The system to judge construction quality in real time using AI

# AI-JUCQR

旧ガイドみほん

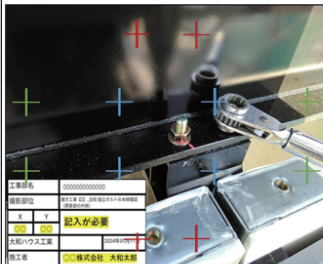


管理 項目ID 組立ボルトの本締め確認(胴差部  
監視 003 の外側)

撮影のポイント

・青枠内にボルトとマーキングを撮影  
・ねじ山も確認あり

新ガイドみほん



管理 項目ID 組立ボルトの本締め確認  
監視 003 (胴差部の外側)

A1程度のポイント

- ・青枠内 ボルトとマーキングを収める
- ・青枠内 ねじ山が3山以上確認できる
- ・トルクレンチが写っている

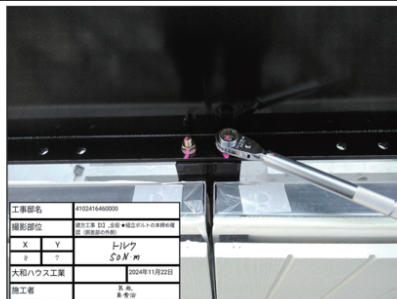
看板に必ず記載すること

- ・ X,Y座標に通りを記入
- ・ 特記事項に撮影用と天井or床の区別とトルクの記入が必要

旧ガイドみほんで撮影された実際の写真



新ガイドみほんで撮影された実際の写真



旧ガイドみほん

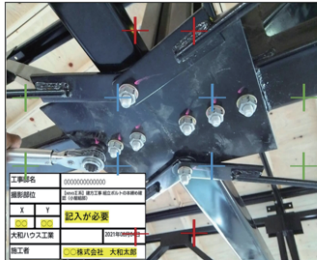


管理 項目ID 組立ボルトの本締め確認(小屋組  
監視 004 部)

撮影のポイント

・青枠内にボルトとマーキングを撮影  
・ねじ山も確認あり

新ガイドみほん



管理 項目ID 組立ボルトの本締め確認  
監視 004 (小屋組部)

A1程度のポイント

- ・本締め後にボルトとマーキングを画面に収める
- ・ねじ山が3山以上写っている
- ・トルクレンチが脇に写っている

看板に必ず記載すること

- ・ X,Y座標に通りを記入
- ・ 特記事項に撮影用と天井or床の区別とトルクの記入が必要

旧ガイドみほんで撮影された実際の写真



新ガイドみほんで撮影された実際の写真

